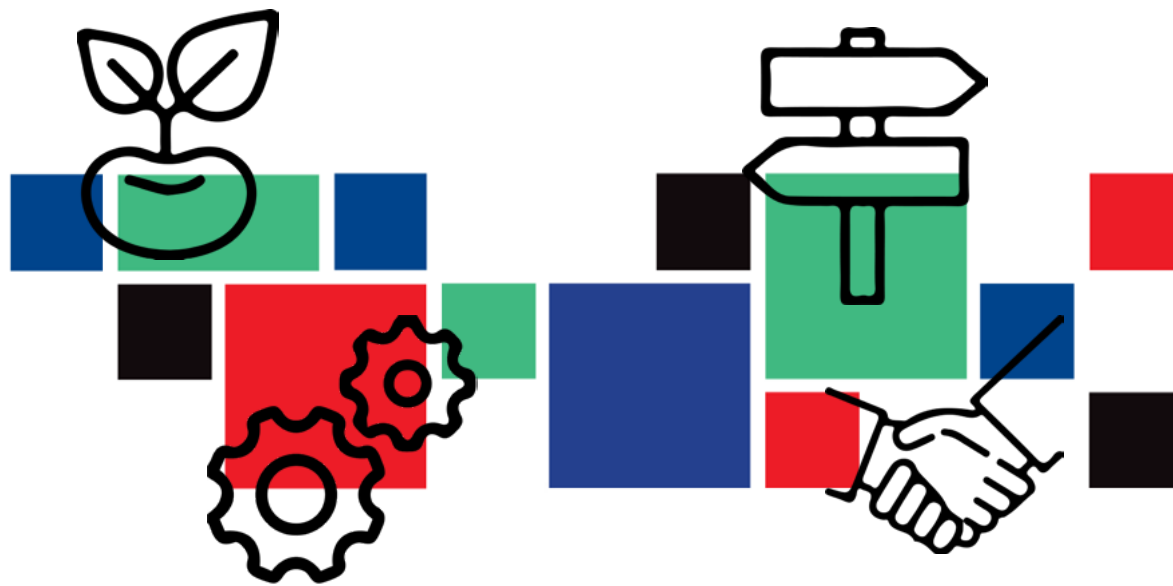


Działania społeczne na wsi



**Aktywni
Obywatele**

Fundusz Krajowy

Iceland 
Liechtenstein 
Norway  **Active
citizens fund**



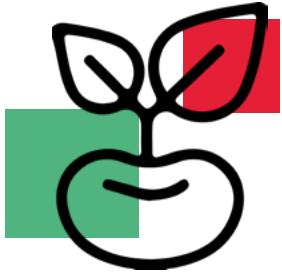
WSTĘP

Materiał stanowi podsumowanie spotkania dla Wnioskodawców w ramach programu Aktywni Obywatele – Fundusz Krajowy. Tematem było prowadzenie działań społecznych na wsi. Podczas spotkania poruszyliśmy kwestie związane ze specyfiką działalności społecznej na terenach wiejskich i w mniejszych miejscowościach. Rozmawialiśmy o tym, jak uaktywniać lokalną społeczność – jak do niej docierać i umożliwiać dotarcie, jak budować gminne partnerstwa i współpracę między aktywnymi osobami w regionie oraz jakie wyzwania wiążą się z pracą w małych społecznościach i jak sobie z nimi radzić.

W poniższym dokumencie przedstawiamy wskazówki dotyczące prowadzenia działań społecznych na terenach wiejskich wynikające z wieloletniej praktyki i doświadczeń, którymi dzielili się goście oraz uczestnicy/czki spotkania. Wypracowane przez nas rekomendacje dotyczą różnego typu działań i są w dużej mierze uniwersalne, odnoszą się jednak przede wszystkim do działalności społecznej w mniejszych społecznościach.

Spotkanie prowadziła Monika Słotwińska-Łychota z Fundacji Wspomagania Wsi. Naszymi gośćmi byli:

- Marek Klara - wieloletni wójt Gminy Miejsce Piastowe (województwo podkarpackie), założyciel Stowarzyszenia Miłośników Wsi Rogi, członek Rady Fundacji Wspomagania Wsi,
- Michał Nowak - sołtys wsi Radunica (województwo pomorskie), członek Stowarzyszenia Sołtysów Gminy Pruszcz Gdański.



Organizacja a lokalna społeczność

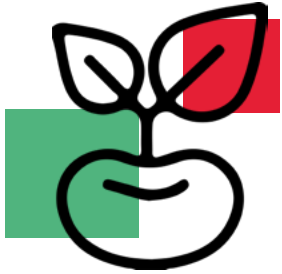
Budujcie zaufanie

Podstawą prowadzenia działań społecznych na wsi (i nie tylko) jest zaufanie. Żeby działania społeczne miały szansę powodzenia, **lokalna społeczność musi ufać organizacji prowadzącej działania i jej przedstawiciel(k)om**. Zaufanie najlepiej budować poprzez:

- rozmowę, wsłuchiwanie się w potrzeby społeczności i reagowanie na nie,
- **bycie naturalnym, autentycznym**,
- dzielenie się sukcesami i porażkami,
- jasne określanie celów swoich działań, mając zawsze na względzie przede wszystkim dobro wspólne społeczności,
- bycie pewnym siebie w działaniach i autoprezentacji - pokazywanie, że się wie co się chce osiągnąć i ma się na to chęć i energię - pokazywanie, że z Wami można działać i wspólnie coś wypracować,
- prowadzenie swoich działań w sposób przejrzysty i transparentny.

Pracujcie metodą małych kroków

Osoby nowe albo zupełnie spoza społeczności często mają dużo energii i chęci do wprowadzania zmian. Trzeba jednak pamiętać, że każda zmiana może być trudna (zwłaszcza dla osób, które mieszkają w jakimś miejscu od zawsze). Dlatego **nie podejmujcie działań na siłę, nie narzucajcie swoich przekonań**, bo może to spowodować wycofanie się mieszkańców/nek ze współpracy z Wami. Początkowa, mała aktywność z czasem może procentować większym zaangażowaniem. Angażując osoby, zapytajcie co chcą robić, w jakie działania chcą się włączyć - wtedy będzie to ich osobista decyzja, a nie narzucona przez Was.



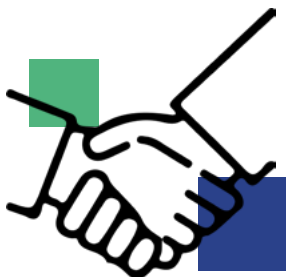
Organizacja a lokalna społeczność

Pamiętajcie o wzajemnym szacunku i empatii

Dbajcie o regularny kontakt

Czasami osoby napływowe (nowi mieszkańcy/nki lub przedstawiciele/ki organizacji, która pracuje w nowym dla siebie miejscu) mogą być postrzegane przez miejscowych jako te, które uważają, że „wiedzą lepiej”. Pokażcie, że mieszkańcy/nki są dla Was partnerami, a nie „mieszkańcami, których trzeba zaktywizować” (to częsta pułapka językowa). **Wykażcie się chęcią zrozumienia mieszkańców/nek w różnych sprawach, nawet tych prywatnych, poświęćcie im swój czas.** Nie irytujcie się, jeśli ktoś ma negatywne podejście i tylko takie komunikaty Wam wysyła - dobrze, że macie z taką osobą kontakt. Ktoś taki też jest osobą zaangażowaną. Słuchajcie wszystkich.

Im więcej bezpośredniego kontaktu z mieszkańcami i mieszkankami, tym lepiej. Komunikacja nie powinna odbywać się tylko w czasie realizowanych przez Was projektów, ale w różnych momentach życia lokalnej społeczności. Pamiętajcie o tym też wtedy, kiedy spotkania na żywo nie są możliwe. Starajcie się być w kontakcie online lub organizujcie spotkania małych grup na świeżym powietrzu. Dopasowujcie komunikaty do odbiorców i odbiorczyń w zależności od tego, czy mówicie do dorosłych czy do dzieci itp.



Budowanie lokalnego partnerstwa

Angażujcie samorząd

Włączajcie lokalnych liderów i liderki

Współpracujcie z lokalnymi organizacjami

Korzystajcie z tego, co już jest

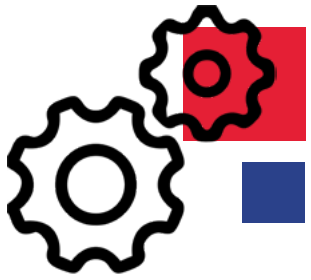
Zapraszajcie do współpracy lokalny samorząd. Dzielcie się pomysłami na działania i nawiązujcie kontakt w trakcie trwających projektów. Władze samorządowe odgrywają bardzo ważną rolę, zwłaszcza na wsi. To one są np. dysponentami lokalnych miejsc do spotkań czy samorządowych mediów. Pamiętajcie o docenianiu współpracy - podkreślaniu wkładu partnerów, wspólnym cieszeniu się z rezultatów¹.

Angażujcie lokalnych aktywistów i aktywistki, lokalne autorytety, organizacje, które już działają na danym obszarze. Warto włączać w działania wszystkich, których można, nawet jeśli na pierwszy rzut oka nie postrzegacie siebie nawzajem jako osoby sobie sprzyjające. Wzajemne zaufanie możecie budować w sposób opisany w pierwszym punkcie :) Włączając liderów i liderki możecie docierać do większej grupy osób potencjalnie zainteresowanych Waszymi działaniami. Za otrzymane wsparcie, oferujcie w zamian Wasze (np. pomoc organizacyjną, promocyjną itp.).

Mamy na myśli głównie przedstawicieli **Ochotniczych Straży Pożarnych (OSP)** i **Kół Gospodyń Wiejskich (KGW)** - działają w nich często osoby, które od wielu lat znają daną społeczność. Współpraca z nimi będzie możliwa, gdy zostaną przez Was do niej zaproszeni i poczują, że mogą być częścią Waszego działania, poczują, że jest ono ważne.

Korzystajcie z lokalnych zasobów, np. miejsc spotkań, sprzętów, które można od kogoś pożyczyć, lokalnej prasy. To zakorzeni Wasze działania w społeczności, pomoże docierać do szerokiego grona odbiorców, umożliwi nawiązywanie współpracy. Będziecie też wtedy działać w sposób zrównoważony.

¹ Więcej o tym temacie piszemy w [poradniku „Współpraca z samorządem przy realizacji działań społecznych”](#).



Zarządzanie projektem

Poznajcie potrzeby

Analizujcie środowisko, w którym działacie

Nie zapominajcie o świętowaniu

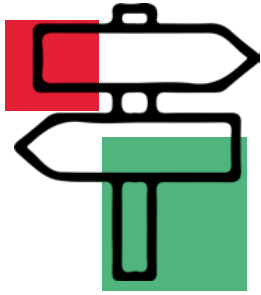
Poświęćcie czas na refleksję

Prowadźcie jak najwięcej rozmów - tych „przy okazji”, niezaplanowanych, ludzkich. Szukajcie pretekstu do kontaktu i rozmowy, nawet nie na temat (ale nie bądźcie nachalni). Pielęgnujcie relacje z ludźmi, zapoznajcie się z osobami mieszkającymi w sąsiedztwie. Rozmawiajcie w miejscach bezpiecznych i popularnych w danej okolicy. Znajdźcie przysłowiową „ławeczkę” z Rancza :) Tam dużo się dzieje.

Analizujcie interesariuszy/ki - osoby, które mogą wpłynąć na Wasze działania pozytywnie lub negatywnie. Zidentyfikujcie je w Waszej miejscowości, dopasujcie do nich sposób komunikacji. Identyfikujcie zagrożenia i szanse związane z realizacją Waszego projektu. Poznajcie środowisko i lokalne zasady, które w końcu też i Was obowiązują lub będą obowiązywać. Na przykład może się okazać, że najskuteczniejsze ogłoszenie to takie „parafialne” prosto z kościelnej ambony, albo, że catering na wydarzenia w świetlicy wiejskiej należy ustalić z Kołem Gospodyń Wiejskich. Pomyślcie, czy i jak możecie to wykorzystać w Waszym przedsięwzięciu.

Na przykład, gdy wykonacie razem jakieś zadanie, np. posprzątaacie jakieś miejsce, to zróbcie potem ognisko, żeby cieszyć się z udanej, wspólnej pracy. **Róbcie coś i to świętujcie - to ważny aspekt pracy społecznej.** Nagradzajcie wspólny wysiłek i energię wkładaną w działania. Ważne, żeby to, co robicie przynosiło Wam i innym radość.

Pamiętajcie o ewaluacji, podsumowaniu działań i wyciąganiu z nich wniosków na przyszłość. Zapisujcie je, żeby przydały się też innym.



Wyzwania związane z pracą w małych społecznościach i jak sobie z nimi radzić

Działanie ponad podziałami politycznymi

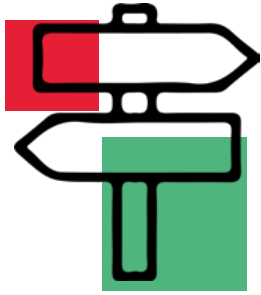
Niska aktywność społeczna

Lokalne obawy i niskie zaufanie społeczne

Pamiętajcie, że Wasze projekty realizujecie przede wszystkim po to, aby w danej miejscowości było lepiej. Starajcie się być neutralni - zostawcie poglądy polityczne na boku. **Dążenie do tego, żeby wszyscy chcieli tego samego i myśleli tak samo, może się okazać utopijne i doprowadzić do porażki.** Może to zabrzmieć trywialnie, ale pamiętajcie, że **ludzie są różni i trzeba to uszanować :)** Dostosowujcie to, co i jak mówicie do specyfiki konkretnych osób lub grup - tak, aby jak najłatwiej było Was zrozumieć. A jeśli nawet są między Wami różnice, poszukajcie czegoś wspólnego, np. wspólnego celu. Nawet dobro wspólne może być różnie rozumiane (popatrzcie na przykład bobrów – inne znaczenie mają dla przyrodników/czek i inne dla właścicieli/ek gruntów, na których się pojawiają).

Często bywa tak, że ludzie w danej społeczności niechętnie angażują się w różnego rodzaju inicjatywy, nie są bardzo aktywni. Na początku nie jest łatwo dotrzeć do takich osób, niektóre z nich mogą mieć swoje silne przekonania, że nie warto się angażować. Ale **bądźcie cierpliwi i pamiętajcie o metodzie małych kroków** - często można zacząć robić coś samemu, a z czasem dotrzeć do osób, które się zaciekawia i do Was dołączają. Nie nawiązujcie kontaktu na siłę, ale bądźcie dostępni. **Wykorzystujcie potencjał ludzi, którzy chcą coś robić, mają energię.**

Nie spieszcie się, dajcie mieszkańcom/nkom czas na oswojenie się z pomysłami na nowe działania. Prezentujcie jasno określone kolejne etapy projektu, pokażcie, do czego dążycie i kiedy planujecie osiągnięcie celu - zapobiegnie to również Waszemu wypaleniu. Przeznaczajcie energię na rzeczy wartościowe, najważniejsze. Uważajcie, żeby nie przytłoczyć ludzi Waszymi pomysłami i działaniami. Jest wiele prawdy w powiedzeniu „tyle softys może, co mu wieś pomoże” :)



Wyzwania związane z pracą w małych społecznościach i jak sobie z nimi radzić

Problemy związane z pandemią

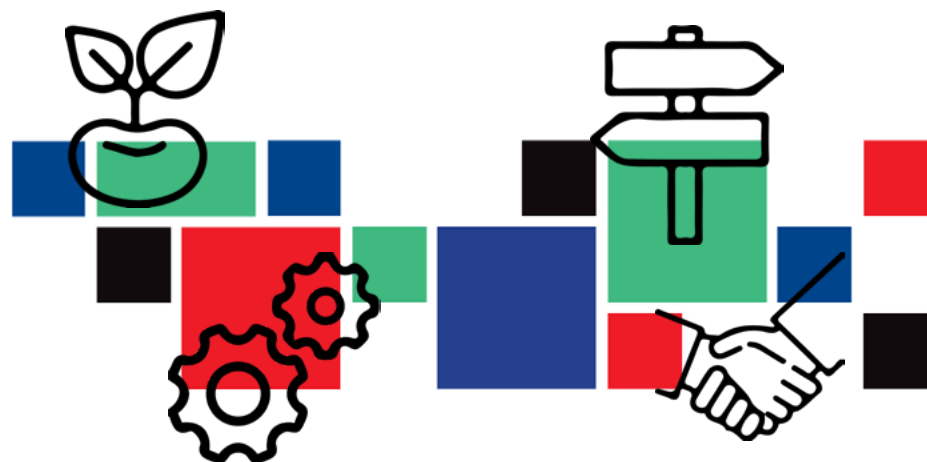
A konkretnie problemy związane z tym, że czasami nie można się spotkać i porozmawiać na żywo. Niech nie pozwoli Wam on jednak ustawać w wysiłkach związanych z pielęgnowaniem relacji z ludźmi. Piszemy o tym wyżej, że jeśli nie możecie organizować spotkań na żywo, starajcie się być w kontakcie online. Wiemy, że może to być wyzwaniem dla uczestników/czek, jeśli chodzi o sprzęt, dostępność internetu czy ogólnie odnajdywanie się w wirtualnej rzeczywistości, ale takie wydarzenia mogą mieć czasem dużo większy zasięg lub umożliwić spotkanie z kimś, komu na co dzień trudno byłoby do Was przyjechać, a kto zachęci ludzi do udziału. Można też próbować organizować niewielkie spotkania na zewnątrz, z zachowaniem obowiązujących reguł sanitarnych.

Wykluczenie

Nie zapominajcie o osobach, które na co dzień z różnych powodów bywają wykluczane. **Twórcie dla nich przestrzeń do bycia razem, do rozmowy.** Może będą one kiedyś lokalnymi lider(k)ami. Takie osoby na pewno docenią Waszą wyciągniętą rękę.

Życzymy dobrej
i owocnej pracy!

**Aktywni
Obywatele**
Fundusz Krajowy



Fundacja Stocznia

Plac Zamkowy 10

00-277 Warszawa

(+48) 22 827 01 05

stocznia@stocznia.org.pl

Program Aktywni Obywatele – Fundusz Krajowy

www.aktyniobywatele.org.pl

aktyniobywatele@stocznia.org.pl



Warszawa 2021